


Förskolan Tallen

SKL Upphandling av förskolebyggnader

26 mars 2020





Med enkla, smarta lösningar och hållbara material skapar vi en god miljö som tar sitt ansvar för en hållbar framtid, både för individen och planeten.

*Framsida: Förskolan Tallen, koncepttyp C.
Samtliga visualiseringar i detta material skall ses som konceptuell bilder.
Variationer i utseende och detaljering kan förekomma.*

Vår idé

Med sin tydliga och lekfulla gestaltning är Förskolan Tallen en trygg plats att växa på. Med trivsamma miljöer finns här goda förutsättningar för att främja kreativitet, pyssel och lek.

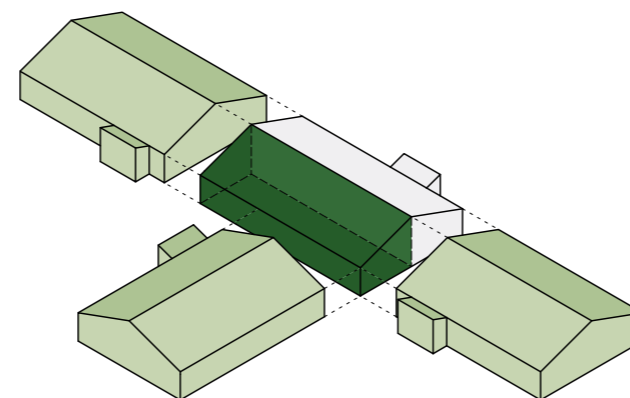
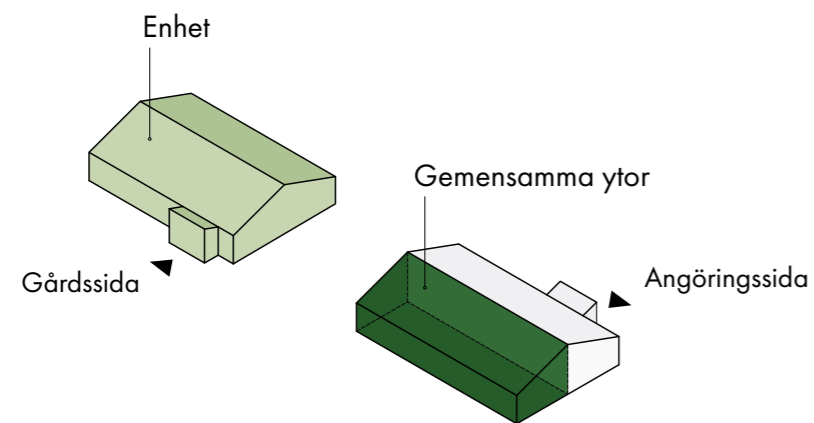
Tack vare sin träkonstruktion har Tallen ett lågt koldioxidavtryck. Träet bidrar till rogivande rum som skapar behagliga och trygga inomhusmiljöer för barnen. Förskolan är gestaltad så att byggnaden kan anpassas i storlek och form och på så sätt optimeras till respektive plats.

En tydlig gestalt som är fin att titta på och lätt att känna igen. Med enkla, smarta lösningar och hållbara material skapar vi i en god miljö för barnen och för verksamheten. En miljö som tar sitt ansvar för en hållbar framtid, både för individen och för planeten.

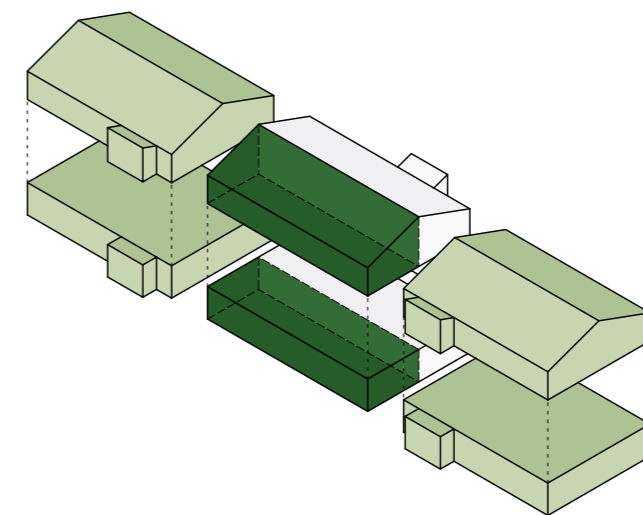
Modularitet

Konceptet är uppbyggt kring en och samma grundenhet. Enheten är den trygga hemvisten för två till tre baser. Varje enhet har en egen entré mot byggnadens gårdssida. Entré och interna rumssamband är organiserade så att förskolan lätt kan skalas upp och fler enheter kan adderas på olika sätt.

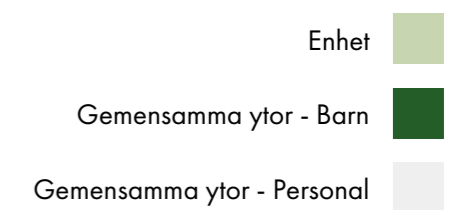
Grundenheterna förbinds via en gemensam del som innehåller stödfunktioner och gemensamma pedagogiska ytor. Enheter kan kopplas till den gemensamma delen av skolan på tre sidor. På så sätt blir konceptet både anpassningsbart efter olika tomter, men det finns även en inbyggd möjlighet till tillbyggnad.



Modulerna kan kombineras som en rak länga, som en L-form eller som ett T.



Förskola i två våningar.

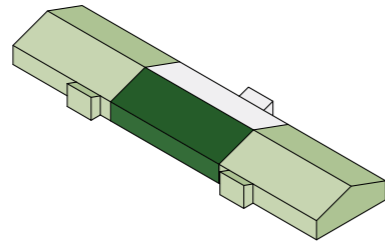


Koncepttyper

För att kunna placeras i olika omgivningar och med olika kontext visar vi hur förskolan Tallen kan ta olika form tack vare sitt modulära system.

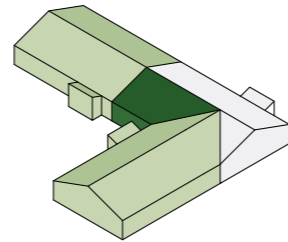
A alt. 1

BTA 949 (max 950 kvm)
2 enheter i en våning



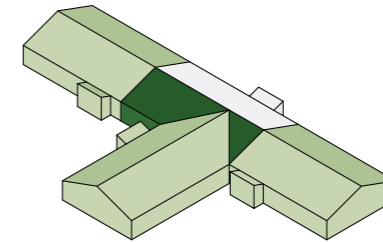
A alt. 2

BTA 946 (max 950 kvm)
2 enheter i en våning



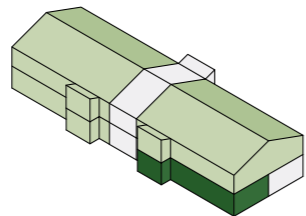
B

BTA 1320(max 1400 kvm)
3 enheter i en våning



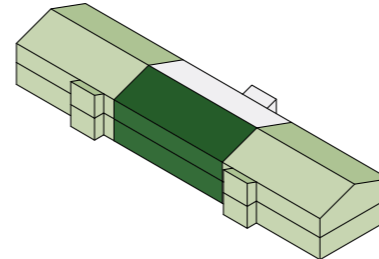
C

BTA 1379 (max 1400 kvm)
3 enheter i två våningar



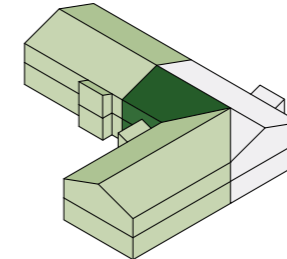
D alt. 1

BTA 1845 (max 1870 kvm)
4 enheter i två våningar



D alt. 2

BTA 1869 (max 1870 kvm)
4 enheter i två våningar

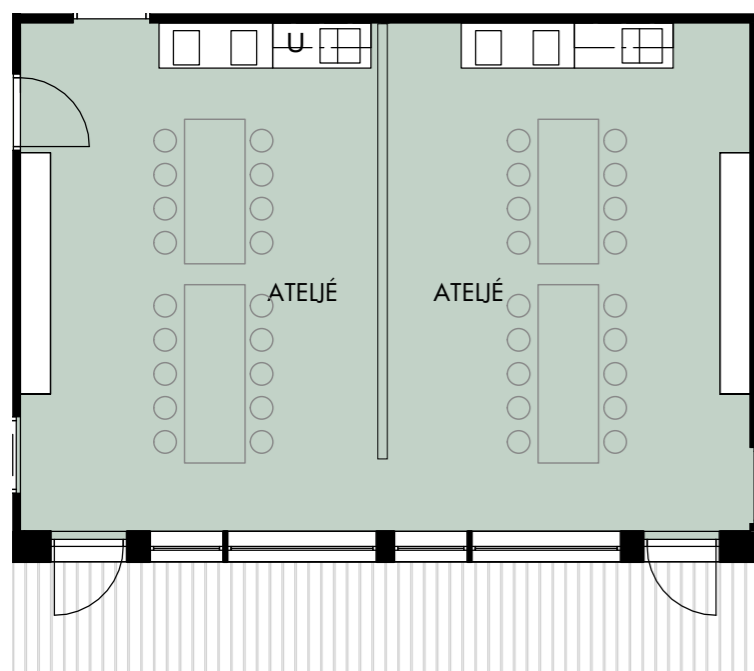




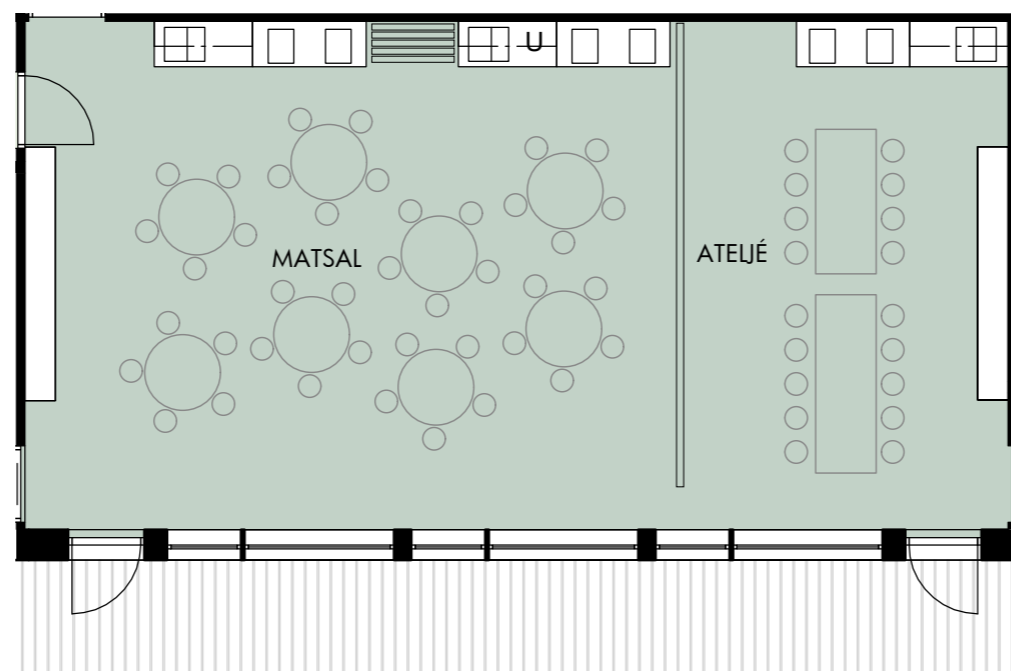
Gemensamma ytor

I byggnadsdelen för gemensamma ytor erbjuds en förskolegemensam pedagogisk yta. Med stora glaspartier och direkt access mot gården ligger detta rum mellan enheterna, i anslutning till storköket. Vi föreslår att utnyttja dessa ytor som kreativa rum där barnens lust att skapa och utforska uppmuntras. Det främjar ett kreativt arbetssätt för pedagogerna och erbjuder ett stort mervärde till förskolan. Här finns plats för ateljé och verkstad eller rytmik, sång och teater.

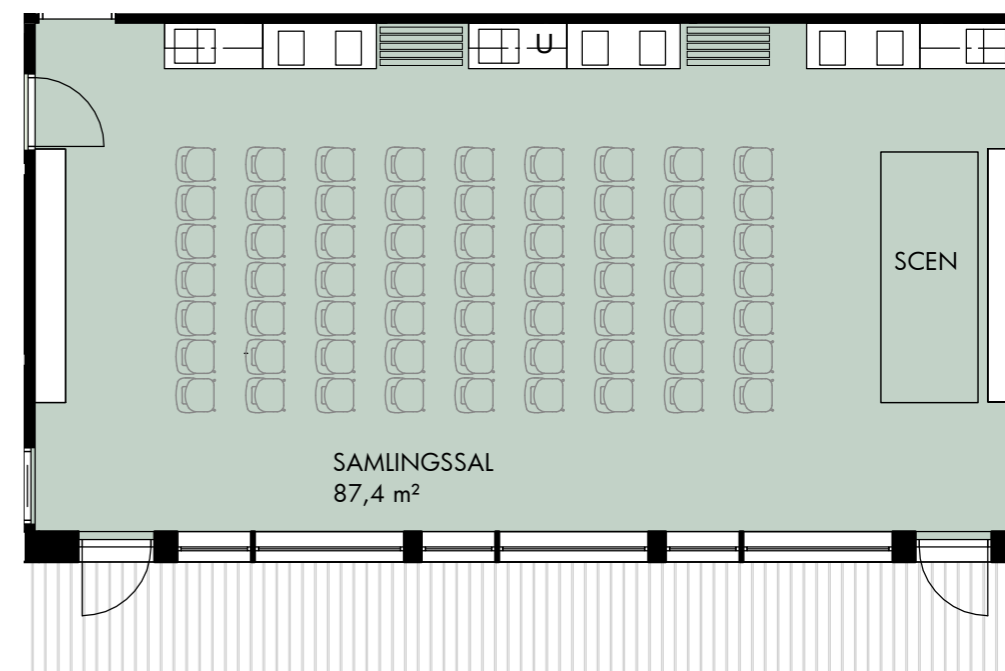
Alternativt kan ytan användas som matsal om förskolan prioriterar att äta gemensamt. Oavsett ytans användningsområde finns här möjlighet till större samlingar såsom föräldramöten och terminsavslutningar. Vikväggar eller avgränsande textiler gör det möjligt att till vardags avgränsa till två eller tre mindre rum anpassade för en basgrupp.



Koncepttyp A och D möblerad som två ateljéer.



Koncepttyp B och C möblerad som matsal och ateljé.

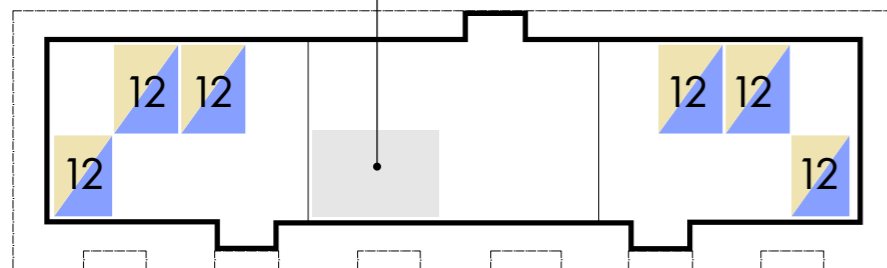


Koncepttyp B och C möblerad som samlingsal med plats för scen.

Flexibilitet

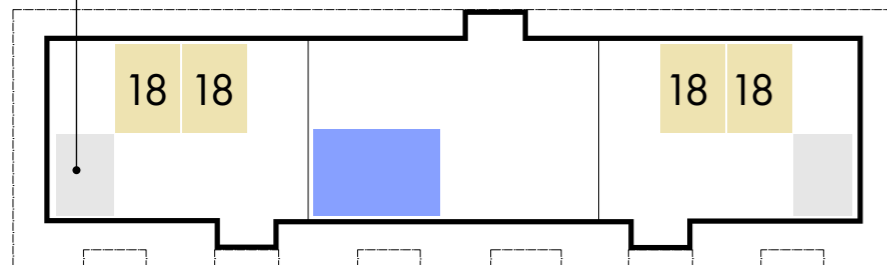
I Tallen finns möjlighet att arbeta på många olika sätt. Verksamheten väljer fritt hur de vill använda de olika rummen. Här visas tre förslag.

Superateljén



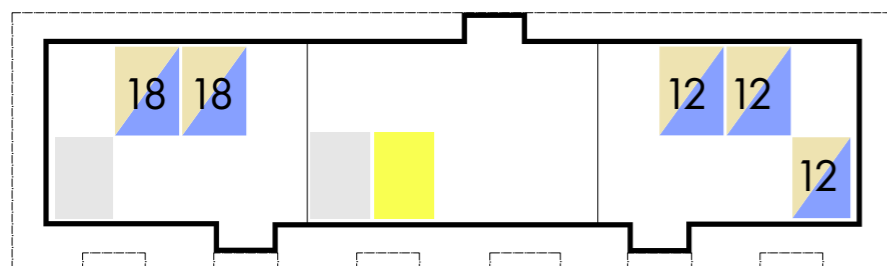
Här är enheterna uppdelade i tre baser med 12 barn i varje enhet. Barnen har nu mer plats i allrummen per barn och även måltiderna intas här. I förskolans gemensamma ytor finns två "superateljéer" med mycket ljus som uppmuntrar barnens lust till skapande! Här finns plats att utforska färg, form och material. Närheten till gården bidrar med ytterligare skapandemöjligheter.

Närateljén



Här är enheterna uppdelade i två baser med 18 barn i varje enhet. Det tredje rummet fungerar som en gemensam närateljé. Barnen äter i omgångar i den gemensamma matsalen.

Mixen



De äldre barnen är uppdelade i två baser om 18. I denna delen av skolan finns en närateljé. De yngre barnen är uppdelade i 3 baser om 12 barn. I de gemensamma ytorna finns en "superateljé" med mycket ljus och ett rytmik- och teaterum som kan nyttjas till olika aktiviteter under dagen.



Bas



Ateljé



Matsal

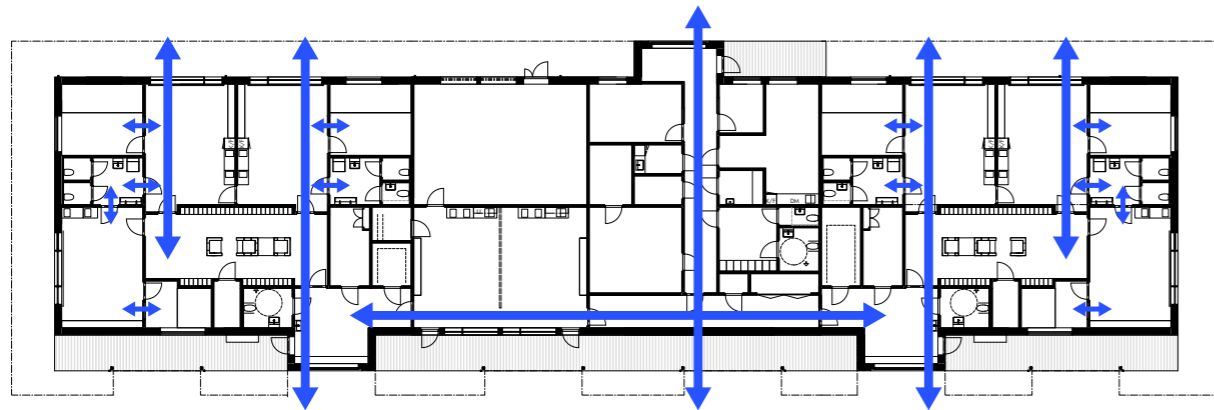


Rytmik & teater

Rumsliga kvalitéer

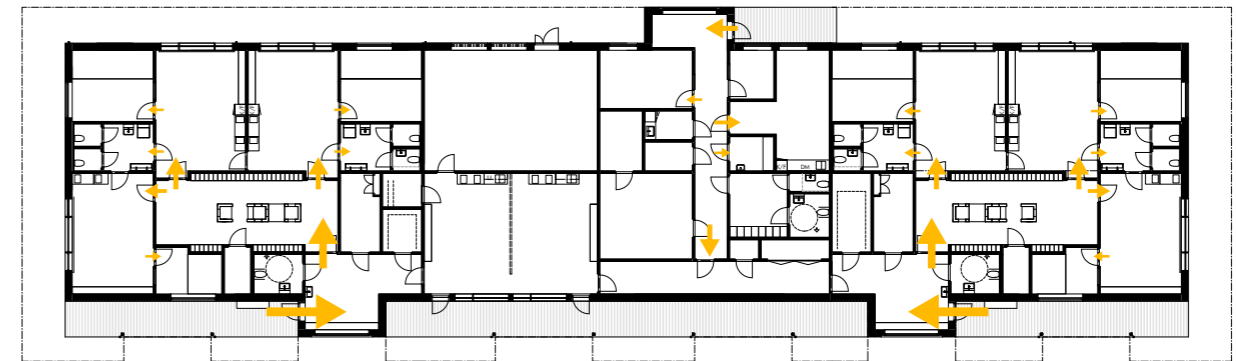
Siktlinjer

En variation av långa och korta siktlinjer skapar möjlighet för pedagogerna att ha uppsikt över barngrupperna samtidigt som barnen känner sig trygga och kan hitta privata utrymmen. Ex. glasade dörrar till hygienrum och fönster in till grupprum.



Rumssamband

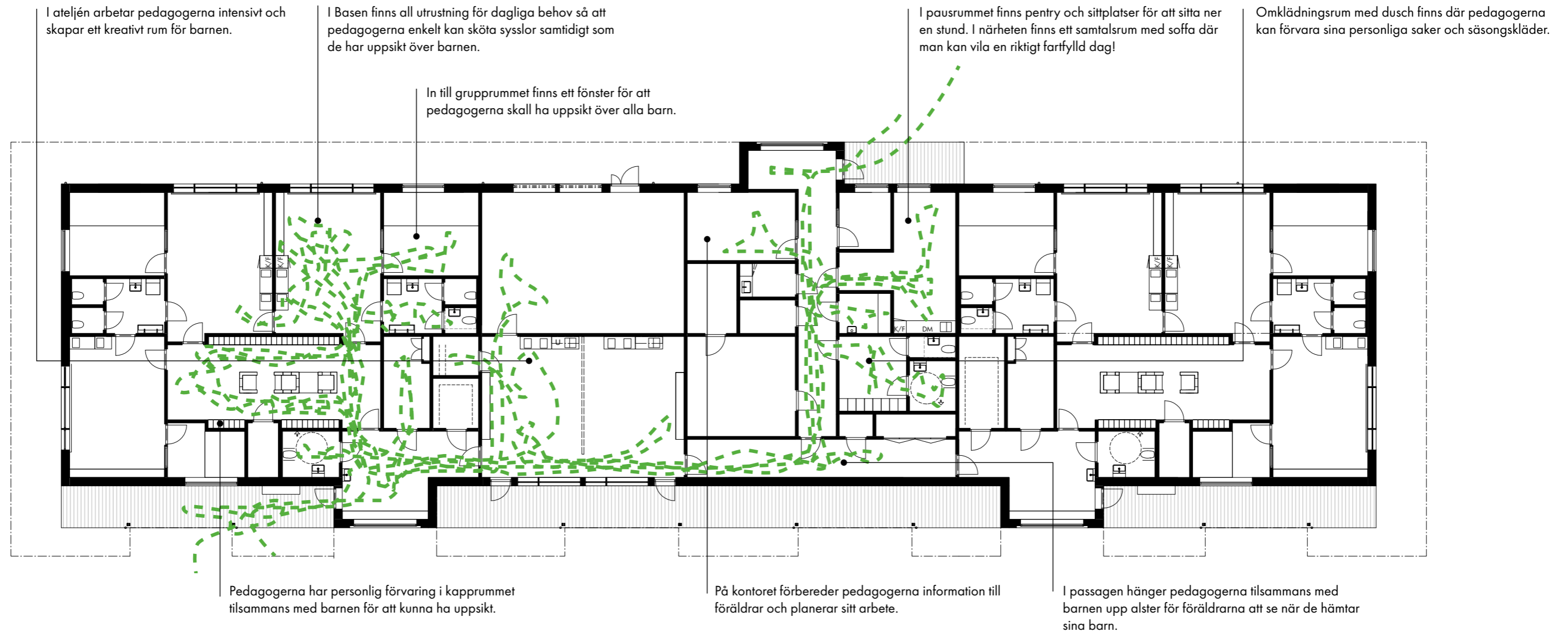
Rumsdispositionen bidrar till att skilja mellan aktiva och lugna rum. Genom att lägga rum för vila och privata rum som WC i den sista delen av flödet skapas trygga rum. Färgen i rummen förstärker dess givna aktiviteter. En pigg grön kulör i lektoratet och en dov blå kulör i vilrummet.



Barnens dag

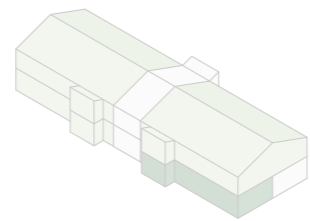
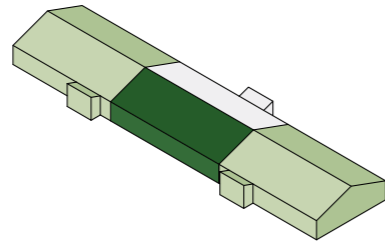


Pedagogens dag

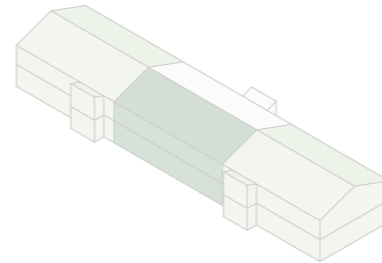
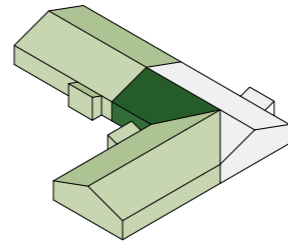


Koncepttyp A & B

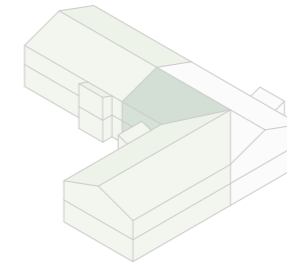
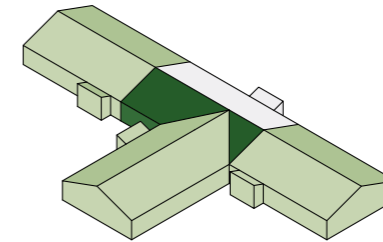
A alt. 1
BTA 949 (max 950 kvm)
2 enheter i en våning



A alt. 2
BTA 946 (max 950 kvm)
2 enheter i en våning



B
BTA 1320 (max 1400 kvm)
3 enheter i en våning



Plan

Koncepttyp A alt. 1



BTA: 949 kvm (max 950)
 BRA (A-temp): 867 kvm
 LOA: 830kvm
 BYA: 1305 kvm

Pedagogisk yta: 434 kvm (min 340)
 Barnyta: 604 kvm
 Yta per barn: 12 kvm
 (BRA / barn)

Enheter: 2 st
 Baser: 4 - 6 st
 Antal barn: 72 st
 Personal: 14 st

Enhet
 Gemensamma ytor - Barn
 Gemensamma ytor - Personal

Förtydligande av gränsdragning mellan fast och lös inredning som ingår i anbud, se separat dokument Inredningslista. Gäller samtliga planer.

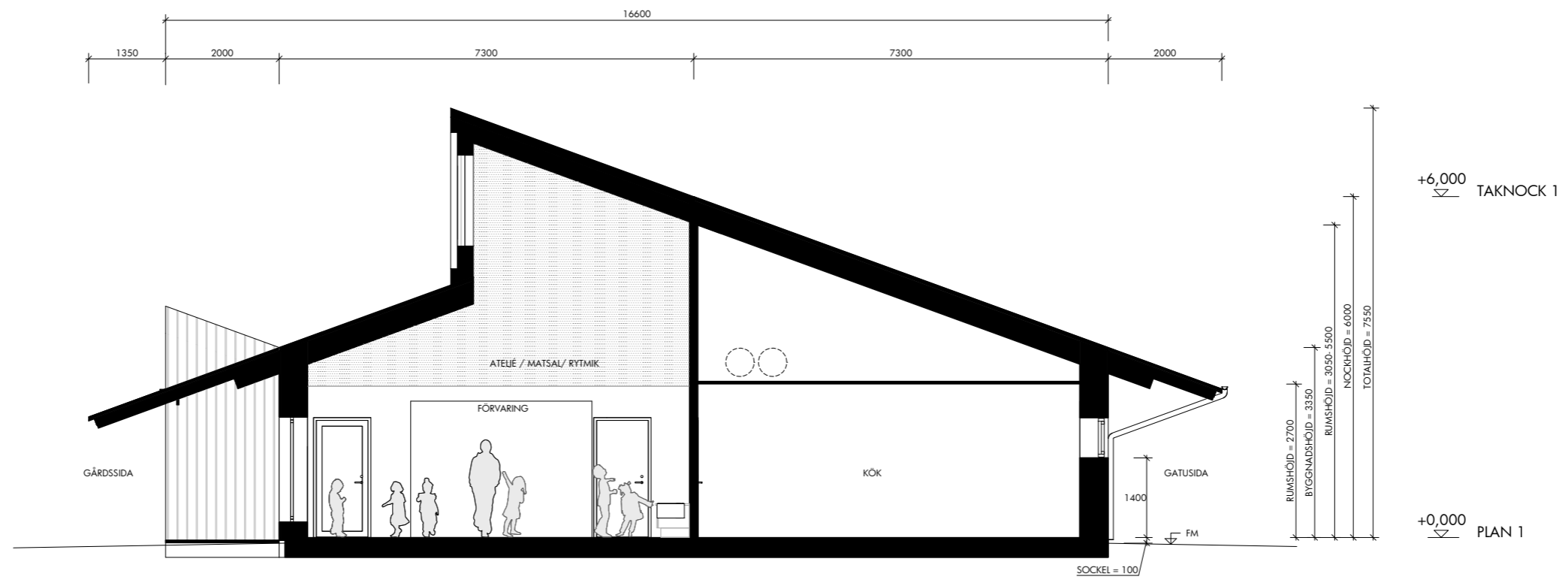
Fasadvy
Koncepttyp A alt. 1



Koncepttyp A alt. 1. Fasadvy från gårdsida

Sektion A-A

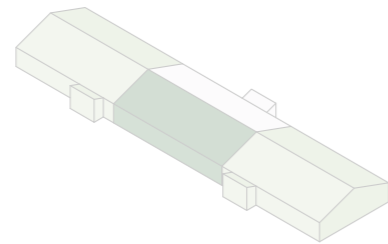
Principsektion, Koncepttyp A och B



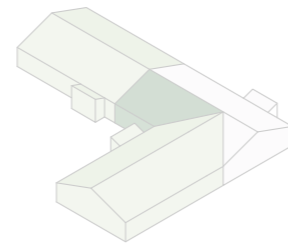
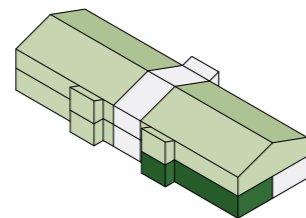




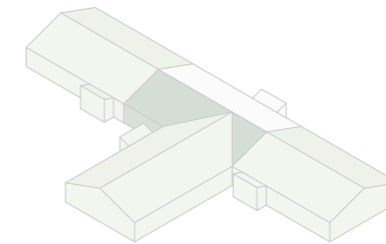
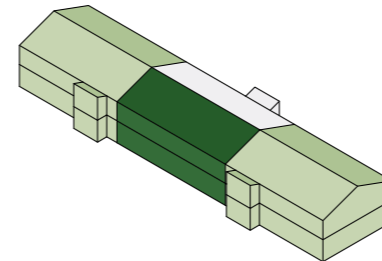
Koncepttyp C & D



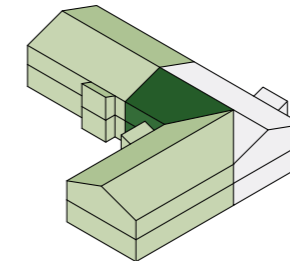
C
BTA 1379 (max 1400 kvm)
3 enheter i två våningar



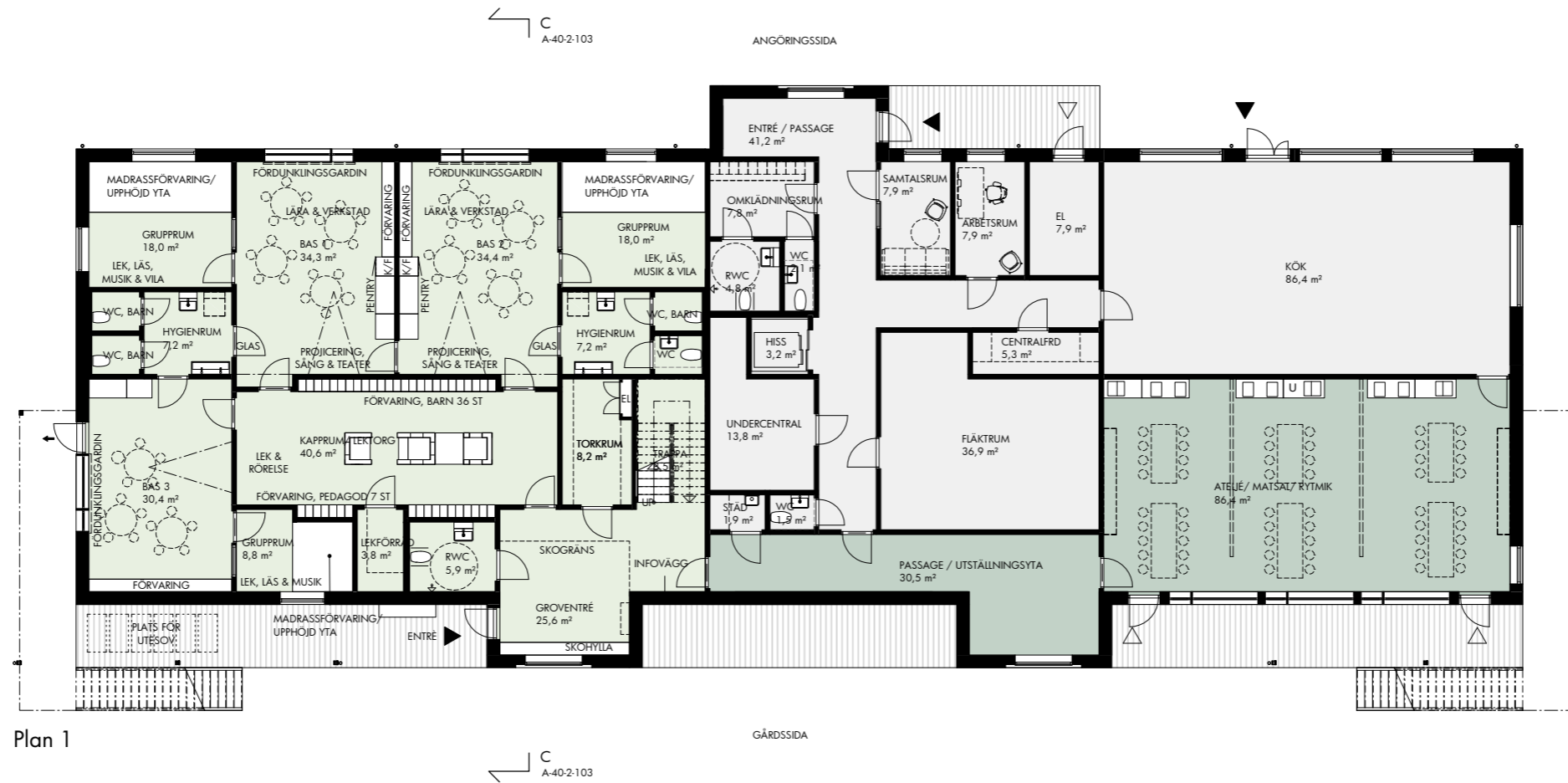
D alt. 1
BTA 1845 (max 1870 kvm)
4 enheter i två våningar



D alt. 2
BTA 1869 (max 1870 kvm)
4 enheter i två våningar



Plan Koncepttyp C



Plan 1

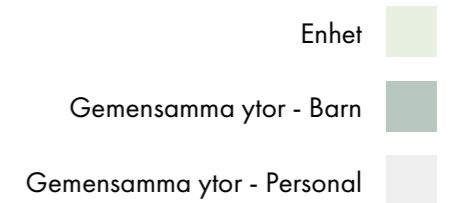
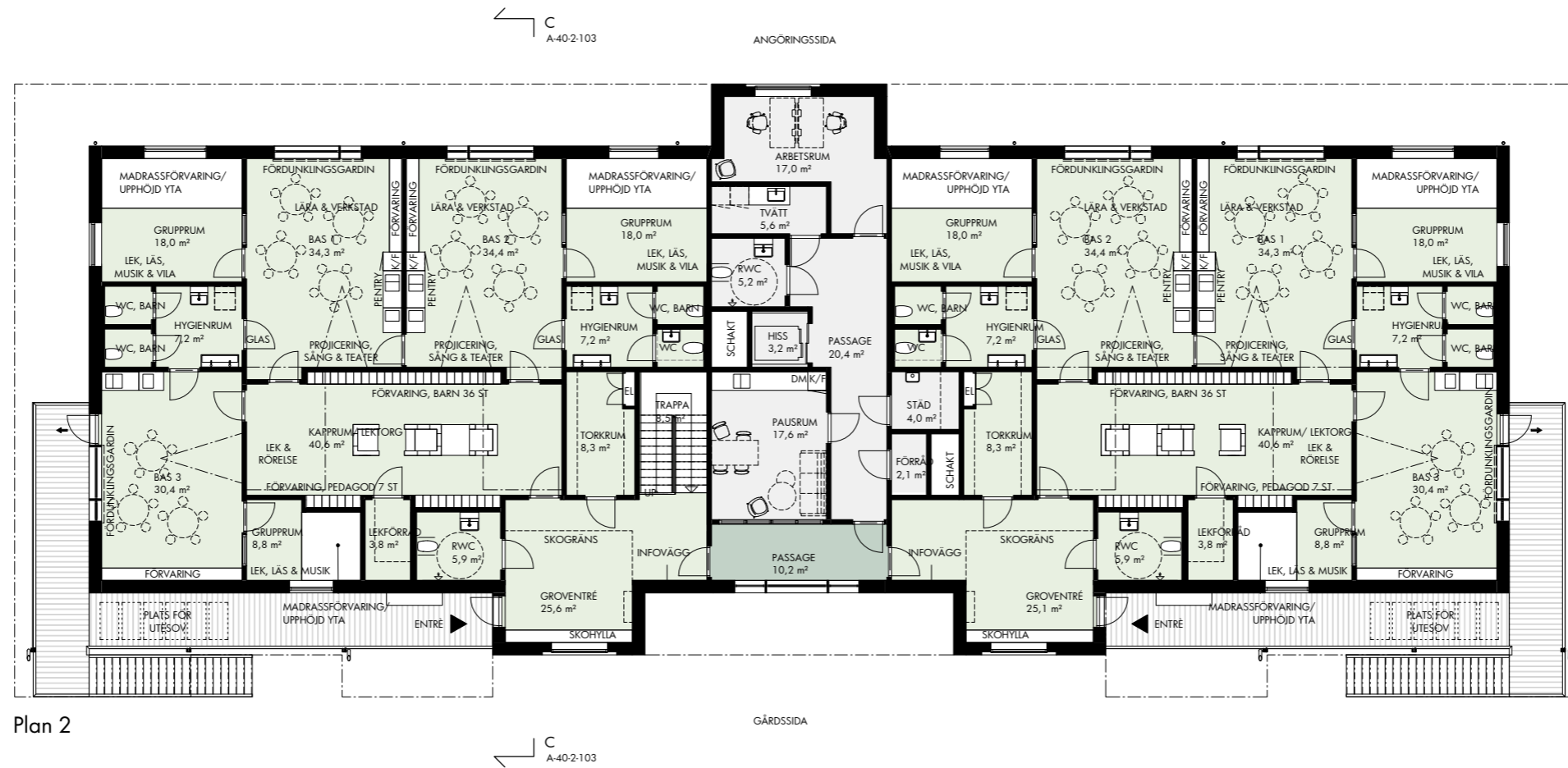
BTA: 1379 kvm (max 1400)
 BRA (A-temp): 1275 kvm
 LOA: 1215 kvm
 BYA: 809 kvm

Pedagogisk yta: 642 kvm (min 510)
 Barnyta: 892 kvm
 Yta per barn: 11,8 kvm
 (BRA / barn)

Enheter: 3 st
 Baser: 6 - 9 st
 Antal barn: 80-120 st
 Personal: 21 st

- Enhet
- Gemensamma ytor - Barn
- Gemensamma ytor - Personal

Plan Koncepttyp C



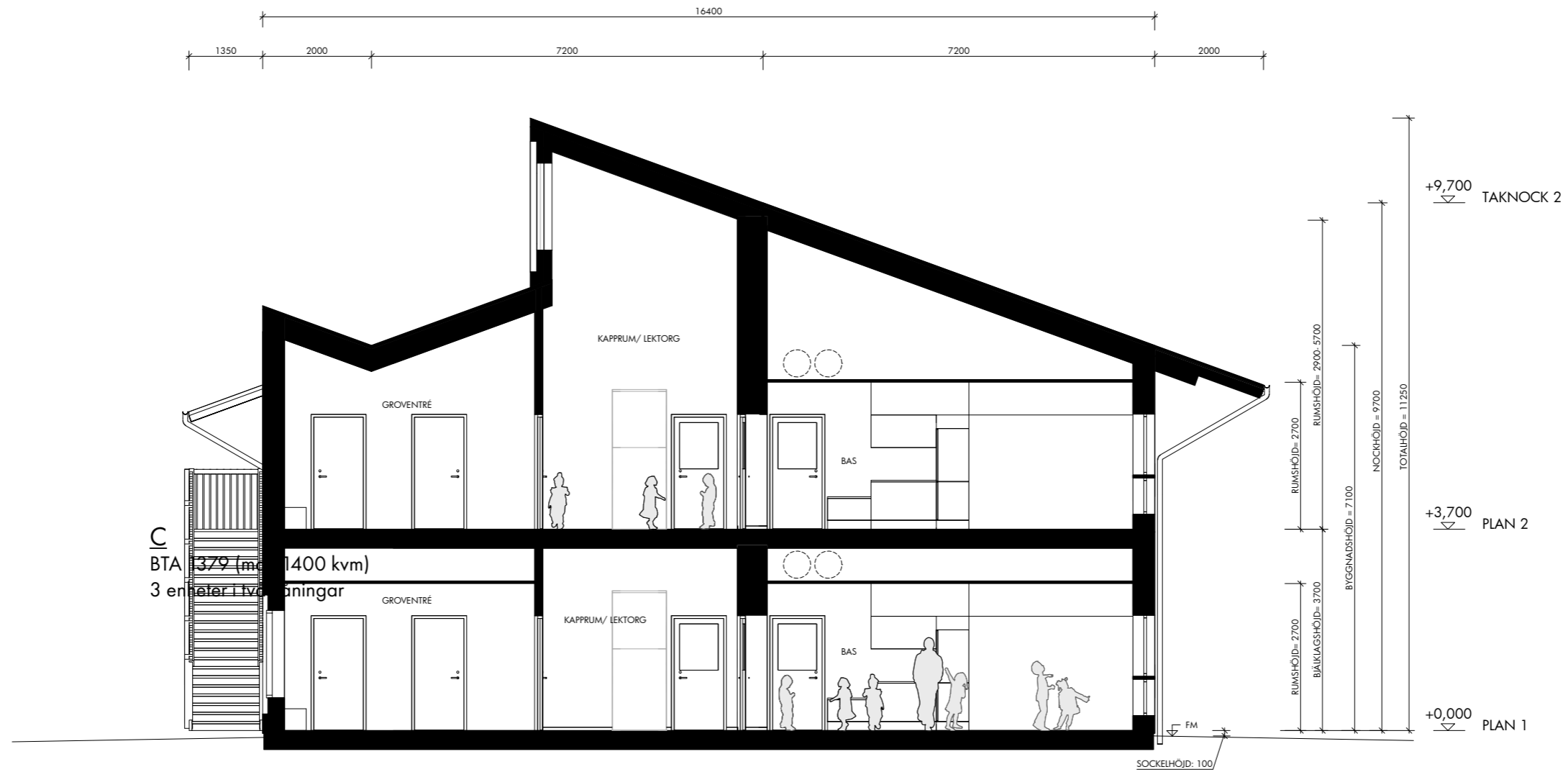
Fasadvy
Koncepttyp C



Koncepttyp C. Fasadvy från gårdsida

Sektion C-C

Principsektion, Koncepttyp C och D





Material

Träbyggnaden erbjuder en varm och välkomnande känsla. Takets vertikalitet i form av listtäckning övergår i en fasadbeklädnad av stående träpanel. Det finns även möjlighet att beklä byggnaden med andra fasadmaterial som t ex träspån eller fibercement.

De synliga takbalkarna under det utsjutande taket trappas av i sin profil och ger på så sätt takutsprånget ett lätt och ärligt uttryck. Vertikala element såsom takstolar, pelare och lockpanel skapar en jämn rytm i den annars lekfulla fasaden.

Referenser fasadutformning



Träspånsfasad på Strandparken, Wingårdhs.



Gles lockpanel på Timber fin house, Neil Dusheiko Architects.



Orenberg residences, BDE Architecten

Materialpalett alternativa fasadbeklädnader



Lockpanel Slät träpanel Träspån Fibercement

Materialpalett alternativa takbeklädnader



Listtäckning Korrugerad plåt Korrugerad cembrit

Invändig gestaltning

Enheten

Inredning

I groventrén finns en skohylla där alla barn får plats med ett par skor. Man kan klättra upp på skohyllan. Här finns ett fönster där barnen kan vinka till sina föräldrar vid lämning.

I basens allrum har barnen sin hemvist. Här får man i sin egen takt utforska och pyssla med plats för såväl barnens personliga skapelser som basens gemensamma leksaker och material. Här kan även måltider intas utefter förskolans egna rutiner.

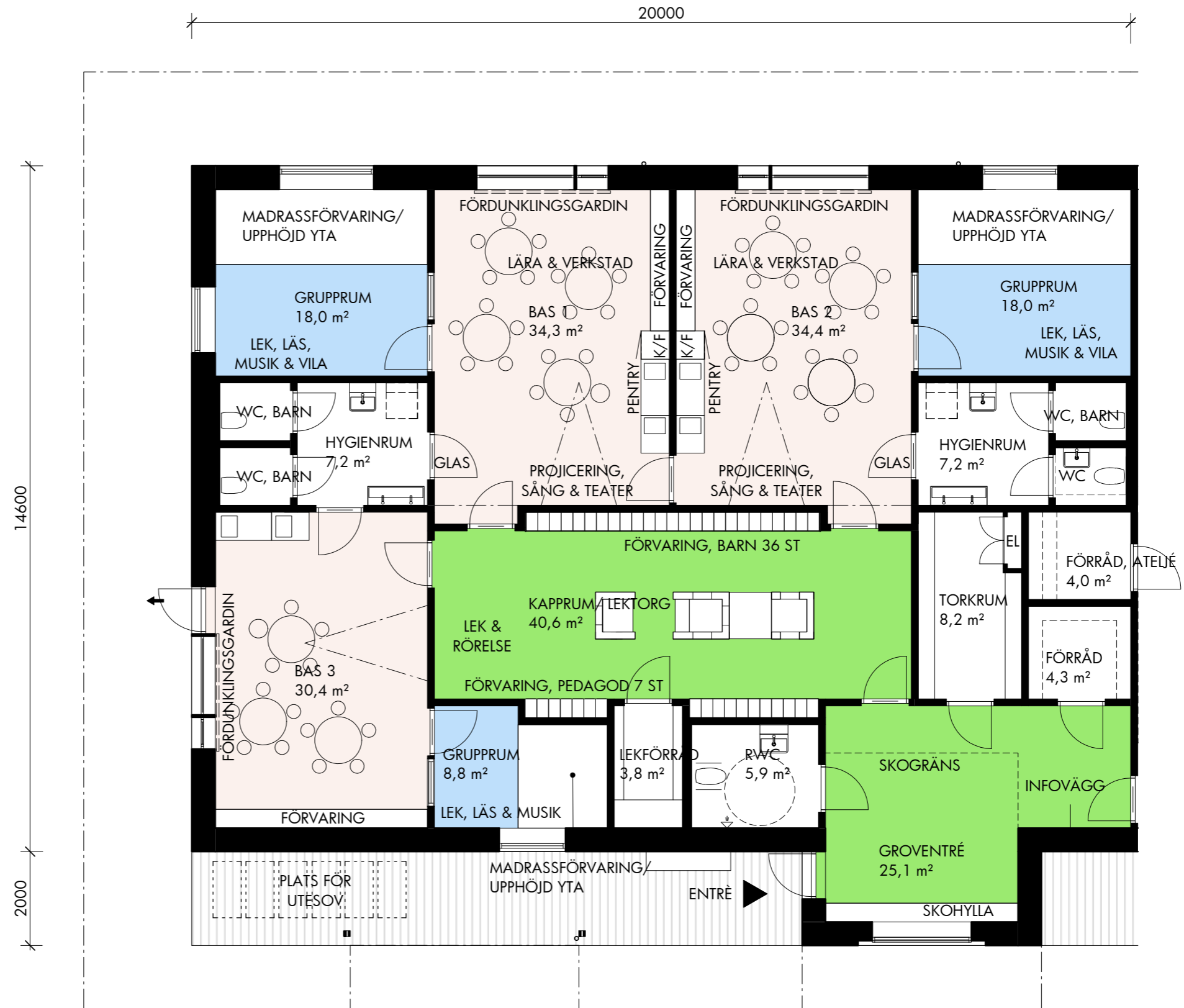
I kapprummet och lektorget lär sig barnen att hitta sina egna saker och har personlig plats för kläder. Här finns spännande kojor och krypin i olika former och höjder där barnen kan leka med barn från de andra basgrupperna. Här dominerar färg som signalerar rörelse, lek och aktivitet.

Från allrummen och ateljén når man hygienrummen. Här finns två WC i barnmodell, skötbord och tvättställ i vuxenmodell samt tvättränna i barnmodell. Hygienrummet nås från en glasad dörr som bara pedagogerna kan se in genom för att skapa ett privat utrymme men med uppsikt.

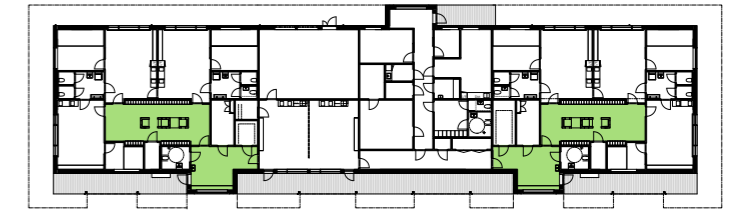
I koncepttyper i två plan ligger invändig trappa placerad med närhet till gemensamma utrymmen.

BRA / enhet: 273 kvm

Observera att lös inredning och textilier ej ingår i kalkyl.



Entrén, kapprummet och lektorget Palett aktivitet



1



3



5



2



4



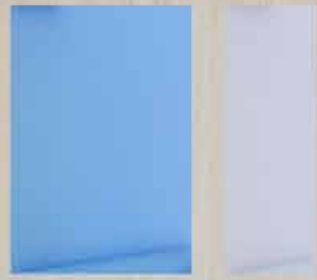
6

Entrén och lektorget är det första som möter oss. Material och färg uttrycker aktivitet. Här får vi klättra, leka och utforska. Hitta spännande krypin och nya kompisar. Bus är bra!

1. Väggmaterial, ljudabsorbent (ex. träribbor med bakomliggande absorber)
2. Väggmaterial, synligt KL-trä
3. Byggda strukturer för lek
4. Inbyggd förvaring
5. Byggda strukturer för lek
6. Golvmaterial, ljudabsorberande lineoleummatta i kapprum/lektorg. (Flytbetong i entré)



J



W



W W W W



Kaprummet & lektorget

Palett aktivitet

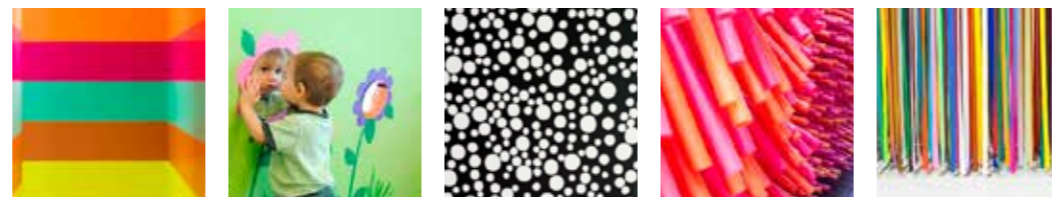
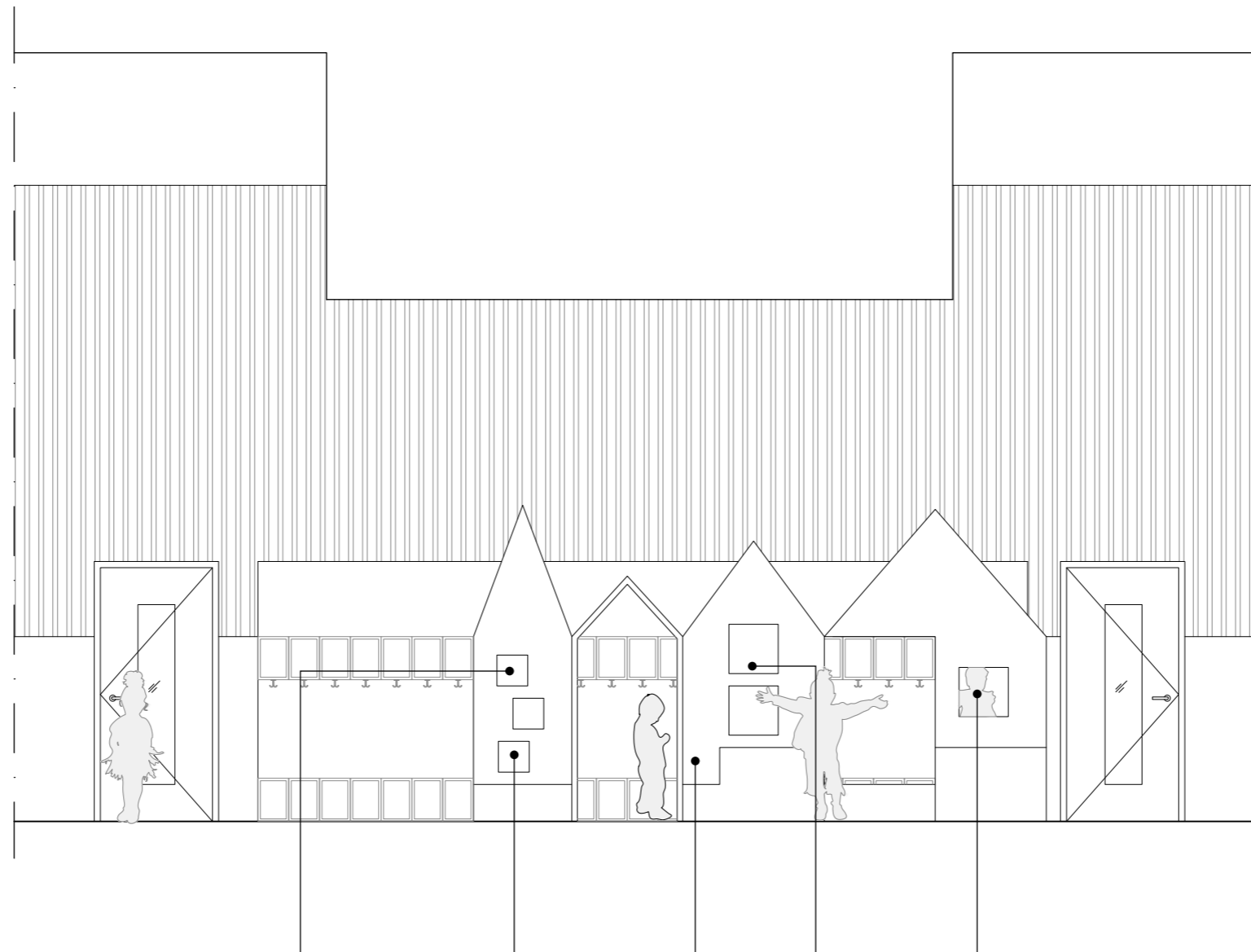
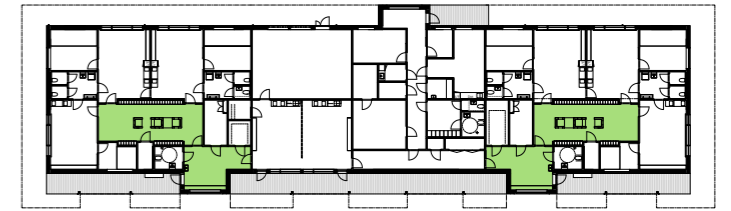


Gatan med hus står i mitten av kaprummet / lektorget och skapar en plats som är rolig att komma till på morgonen. Konceptuell bild, variationer i utseende och detaljering kan förekomma.

T.v. Inne i gatans små hus finns spännande material och färg att upptäcka.

Kaprummet och lektorget Palett aktivitet

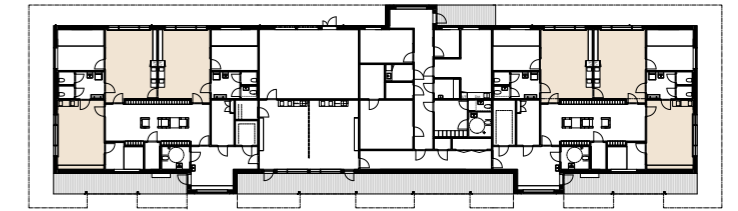
I kaprummet och lektorget med sin härliga rymd och sina taklanterniner samsas aktiviteter för att utnyttja all yta. Här delas ytan upp med hjälp av interiöra strukturer. Bygda kojor och krypin skapar en lekfull gata där barnen kan leka när de vänta på sina kompisar. I anslutning till lekgatan skapas också en större yta för barnen att leka fritt på. Här träffar barnen kompisar från andra baser.



Inne i gatans olika hus finns spännande material och färger som öppnar barnens sinnen och kreativitet.

Allrummet

Palett trygghet

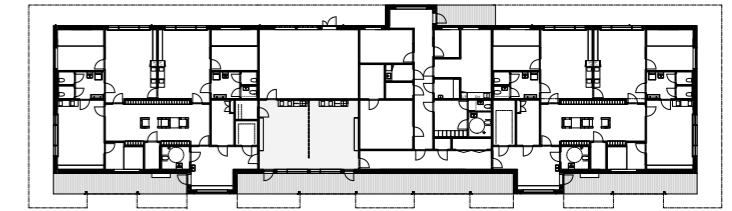


Barnens trygga hemmamiljö. Här ges plats åt stillsam lek och pyssel. Barnen lär känna varandra. Växter skapar trivsel. Kanske utforskas odling? Här äter vi våra måltider i lugn och ro. Trygghet. Tillsammans.

1. Väggmaterial, ljudabsorbent (ex. träribbor med bakomliggande absorber)
2. Väggmaterial, synligt KL-trä
3. Byggd förvaringsstruktur under fönsterparti
4. Golvmaterial, ljudabsorberande kork/linoleummatta
5. Växter (ej med i kalkyl)
6. Byggd förvaringsstruktur utmed väggar

Ateljén

Palett kreativitet



I ateljén får kreativiteten sprudla! Materialen är tåliga och tillåtande. Här uppmuntras lustfyllt skapande och sökande. Frihet att utforska färg och material med händerna. Fläckar är härligt!

1. Väggmaterial, ljudabsorbent (ex. träribbor med bakomliggande absorber)
2. Väggmaterial, synligt KL-trä
3. Inbyggt pentry och hyllor.
4. Tåliga material
5. Tåliga material
6. Golvmaterial, ljudabsorberande linoleummatta



Ateljén

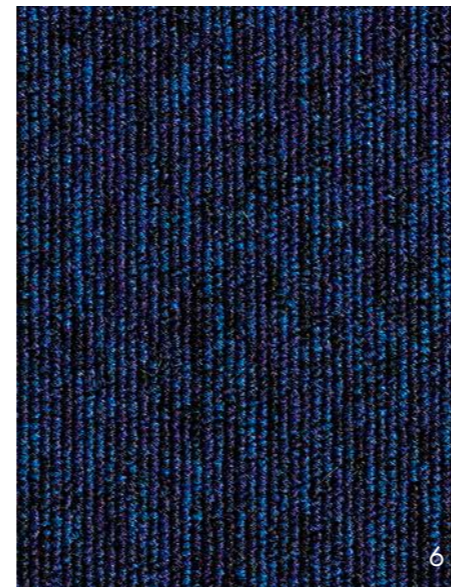
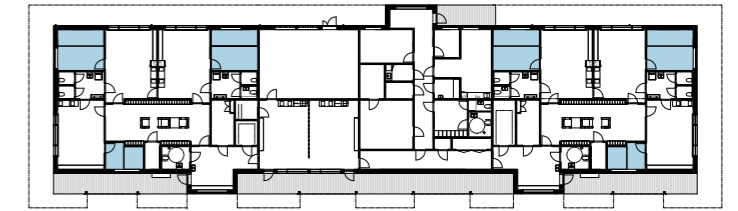
Palett kreativitet



I den ljusa ateljén får barnen själva ge färg och form till miljön. Materialen är tåliga och tillåtande för färgstänk. Efter hand kan väggarnas yta slipas ner eller målas om. Konceptuell bild, variationer i utseende och detaljering kan förekomma.

T.v. Fönsternas komposition skapar nischer som ger ett liv i fasad och blir en invändig rumslig kvalitet.

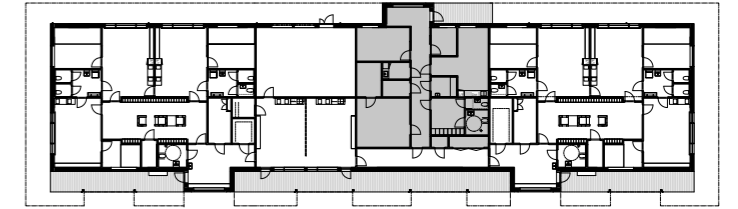
Grupprummet Palett lugn



Grupprummet är en skön och behaglig yta. Materialen är mjuka. Rummet är rogivande. En skön plats att dyka in i sagans värld. Ett ombonat rum för vila och avslappning. Paus.

1. Väggmaterial, ljudabsorbent (ex. träribbor med bakomliggande absorber)
2. Väggmaterial, synligt KL-trä
3. Byggad upphöjd yta fungerar som förvaring
4. Kuddar och textilier dämpar ljud (ej med i kalkyl)
5. Växter dämpar ljud (ej med i kalkyl)
6. Golvmaterial, textil matta

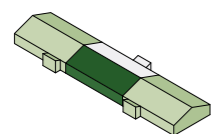
Personalutrymmen



I personalutrymmen är paletten lågmäld. Här finns rum att återhämta sig för att kunna må bra hela dagen.

1. Väggmaterial, ljudabsorbent (ex. träribbor med bakomliggande absorber)
2. Väggmaterial, synligt KL-trä
3. Pausyta med inbyggt pentry i tåliga material.
4. Förvaring
5. Synligt trä från KL-stommen.
6. Golvmaterial, ljudabsorberande linoleummatta

Ytsammanställning

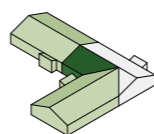


KONSEPT A - alt. 1

BTA: 935 kvm (max 950)
BRA (A-temp): 867 kvm
LOA: 822 kvm
BYA: 1292 kvm

Pedagogisk yta: 435 kvm (min 340)
Barnyta: 603 kvm
Yta per barn: 12 kvm
(BRA / barn)

Enheter: 2 st
Baser: 4 - 6 st
Antal barn: 72 st
Personal: 14 st

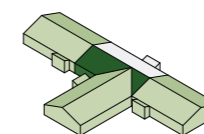


KONSEPT A - alt. 2

BTA: 929 kvm (max 950)
BRA (A-temp): 863 kvm
LOA: 816 kvm
BYA: 1274 kvm

Pedagogisk yta: 427 kvm (min 340)
Barnyta: 588 kvm
Yta per barn: 12 kvm
(BRA / barn)

Enheter: 2
Baser: 4 - 6 st
Antal barn: 72 st
Personal: 14 st

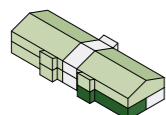


KONSEPT B

BTA: 1320kvm (max 1400)
BRA (A-temp): 1232 kvm
LOA: 1169 kvm
BYA: 1782 kvm

Pedagogisk yta: 643 kvm (min 510)
Barnyta: 887 kvm
Yta per barn: 11,4 kvm
(BRA / barn)

Enheter: 3 st
Baser: 6- 9 st
Antal barn: 108 st
Personal: 21 st

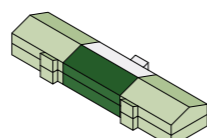


KONSEPT C - alt. 2

BTA: 1379 kvm (max 1400)
BRA (A-temp): 1275 kvm
LOA: 1215 kvm
BYA: 809 kvm

Pedagogisk yta: 642 kvm (min 510)
Barnyta: 892 kvm
Yta per barn: 11,8 kvm
(BRA / barn)

Enheter: 3 st
Baser: 6 - 9 st
Antal barn: 108 st
Personal: 21 st

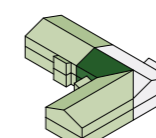


KONSEPT D - alt. 1

BTA: 1845 kvm (max 1870)
BRA (A-temp): 1714 kvm
LOA: 1634 kvm
BYA: 1075 kvm

Pedagogisk yta: 863 kvm (min 680)
Barnyta: 1200 kvm
Yta per barn: 11,9 kvm
(BRA / barn)

Enheter: 4 st
Baser: 8-12 st
Antal barn: 144 st
Personal: 28 st



KONSEPT D - alt. 2

BTA: 1869 kvm (max 1870)
BRA (A-temp): 1721 kvm
LOA: 1645 kvm
BYA: 1046 kvm

Pedagogisk yta: 873 kvm (min 680)
Barnyta: 1165 kvm
Yta per barn: 12 kvm
(BRA / barn)

Enheter: 4 st
Baser: 8-12 st
Antal barn: 144 st
Personal: 28 st

Kontakt

Peter Axelsson
Regionchef
T. +46 (0) 739 10 00 75
E. peter.axelsson@jsb.se

JSB Construction AB
Gustavslundsvägen 151 B
167 51 Bromma